

**ИЗВЕШТАЈ ОД ФИНАНСИСКИ
КОНТРОЛИ НА ЈАВНИ
ЗДРАВСТВЕНИ УСТАНОВИ ЗА
ПЕРИОД 01.01.-31.12.2013**



Резиме

Финансиските контролори како дел од Одделението за буџетска и финансиска контрола во рамки на Фондот за здравствено осигурување во текот на 2013 година изврши вкупно 652 контроли на јавните здравствени установи во Македонија.

Согласно Годишниот план за финансиски контроли извршени се 492 контроли (целосни финансиски и квартални контроли) и 160 наменски контроли.

Планот за 2013 година е надминат за 32,00 %.

При контрола на начинот на фактурирање на здравствени услуги во јавните здравствени установи констатирано е намалување на процентот на грешно фактурирани пресметки од 3,50% во 2012 на 2,9% во 2013 година.

Во текот на целосните финансиски контроли кај одредени ЈЗУ е констатирано подобрување, додека во одредени е констатирано влошување. Во текот на финансиските контроли во 2013 година поголемо внимание беше посветено на контролата на начинот на спроведување на постапките за јавни набавки.

Од контролите во текот на 2013 година констатиран е зголемен степен на едуцираност на кадарот во здравствените установи преку укажувањата за начините на изготвување и усвојување на планските документи, водењето на сметководствената евиденција, подобрување на механизмите на внатрешна контрола и реализација на договорите, укажување за начинот на чување на финансиската документација во просториите на здравствените установи.

За констатираните состојби во ЈЗУ, финансиската контрола даде препораки со цел да се надминат во наредниот период.

Поради воведување на електронскиот начин на доставување фактура за извршени здравствени услуги од страна на ЈЗУ, финансиската контрола достави насоки, а и во наредниот период ќе изврши и обуки на ЈЗУ за оваа новина.

I. Вовед

Финансиската контрола во јавните здравствени установи (ЈЗУ) се спроведува во согласност со Законот за јавна внатрешна финансиска контрола (Службен весник на РМ бр.90/2009), во согласност со членот 68 став 2 и член 71 став 2 од Законот за изменување и дополнување на Законот за здравствено осигурување како и согласно одредбите од договорите за пружање и плаќање здравствени услуги во специјалистичко – консултативна и болничка здравствена заштита склучени помеѓу Фондот за здравствено осигурување на Македонија (во понатамошниот текст Фондот) и ЈЗУ.

II. Цел на финансиската контрола

Финансиската контрола, како задолжителен сегмент од јавната финансиска контрола врши финансиска и буџетска контрола во јавните здравствени установи. Целта на контролата е проверка на точноста на сите документи кои се однесуваат на финансиските активности, како и создавањето на побарувањата, приходите, обврските и расходите и да ја оцени нивната усогласеност со законите, подзаконските и интерните акти, одлуки и договори, пред и по нивно извршување. На овој начин се контролира економичноста во работењето, наменското трошење на средствата на ЈЗУ и начинот на фактурирање на здравствените услуги.

Контролата обезбедува проток на информации од Фондот кон ЈЗУ и обратно. Со контролите се постигнува и едукативна функција со која ЈЗУ се стекнуваат со сознанија за корекција на неправилностите во делот на финансиските активности.

III. Одделение за буџетска и финансиска контрола

Координацијата во процесот на финансиска контрола на ЈЗУ ја врши Одделението за буџетска и финансиска контрола во рамките на Сектор за финансиски прашања при Фондот. Контролата ја спроведуваат 17 овластени финансиски контролори, дипломирани економисти, распоредени во централната и подрачните служби (во понатамошниот текст ПС) на Фондот и тоа:

Организациона единица	број на контролори
Централна служба	1
Скопје	3
Тетово	1
Гостивар	1
Струга	1
Охрид	1
Битола	1
Прилеп	1
Велес	1
Струмица	1
Кочани	1
Куманово	1
Вкупно контролори	17

Регионалната распореденост на финансиските контролори во земјата е прикажана во следниот графикон:



IV. Видови финансиска контрола

Финансиските контроли се делат на:

- редовни контроли кои реализираат согласно Годишен план за финансиска контрола и
- контроли со посебна намена

Годишниот план на финансиски контроли за 2013 година предвидуваше 48 целосни финансиски контроли и 444 контроли за начинот на фактурирање на извршени здравствени услуги од страна на Јавните Здравствени установи, т.е. вкупно 492 контроли.

Во 2013 година, согласно усвоениот Годишен план за финансиски контроли од страна на финансиските контролори беа извршени 48 редовни финансиски контроли. Во истиот период, финансиските контролори спроведоа и 444 контроли на фактури за извршени здравствени услуги и 160 наменски контроли. Вкупниот број на извршени финансиски контроли во 2013 година изнесува 652 финансиски контроли.

Со тоа, процентот на реализацијата на годишниот план е 132,5 %.

Реализираните контроли по видови се презентирани во следнава табела:

ред бр.	Вид на контрола	број на извршени контроли
1	Контроли согласно Годишен план за финансиски контроли	492
1.1	<i>Целосни финансиски контроли на ЈЗУ</i>	48
1.2	<i>Квартални контроли на фактури од ЈЗУ</i>	444
2	Наменски контроли	160
2.1	<i>Целосна финансиска контрола во ЈЗУ Здравствен дом - Крива Паланка</i>	1
2.2	<i>Целосна финансиска контрола во ЈЗУ УК за гинекологија и акушерство – Скопје</i>	1
2.3	<i>Контрола на пресметки од амбуланти за патологија и неврологија во ЈЗУ Општа болница - Охрид</i>	1
2.4	<i>Контрола на пресметки за извршени прегледи со магнетна резонанца во ЈЗУ УК за радиологија за период јан – мај 2013</i>	1
2.5	<i>Контрола на потрошувачка на инфузиони раствори за 2012 година во сите 111 ЈЗУ</i>	111
2.6	<i>Контрола на трошоци за период 2012 – 2013 во ЈЗУ Универзитетски Клиники</i>	30
2.7	<i>Контрола на начинот на спроведување на јавни набавки на ЈЗУ УК за онкологија и радиологија - Скопје</i>	1
2.8	<i>Целосна финансиска контрола во ЈЗУ УК за очни болести- Скопје</i>	1
2.9	<i>Целосна финансиска контрола во ЈЗУ ОБ Струмица</i>	1

ред бр.	Вид на контрола	број на извршени контроли
2.10	Целосна финансиска контрола во ЈЗУ ЗД Струмица	1
2.11	Целосна финансиска контрола во ЈЗУ ОБ Гевгелија	1
2.12	Целосна финансиска контрола во ЈЗУ ЗД Гевгелија	1
2.13	Целосна финансиска контрола во ЈЗУ ОБ Кавадарци	1
2.14	Целосна финансиска контрола во ЈЗУ ОБ Кочани	1
2.15	Целосна финансиска контрола во ЈЗУ ЗД Охрид	1
2.16	Целосна финансиска контрола во ЈЗУ ЗД Кочани	1
2.17	Финансиски контроли по налог на Националниот комитет за финансирање	
2.17.1	ЈЗУ УК за онкологија и радиологија - Скопје	1
2.17.2	ЈЗУ УК за инфективни и фебрилни состојби – Скопје	1
2.17.3	ЈЗУ УК за торакална и васкуларна хирургија - Скопје	1
2.17.4	ЈЗУ УК за неврологија - Скопје	1
2.17.5	ЈЗУ УК за хируршки болести - Скопје	1
Вкупно финансиски контроли		652

Споредбено со 2012 година, бројот на реализирани контроли по видови, во 2013 е прикажано во табела:

ред бр.	Вид на контрола	број на извршени контроли во 2012 г.	број на извршени контроли во 2013 г.
1.	Контроли согласно Годишен план за финансиски контроли	493	492
1.1	Целосни финансиски контроли на ЈЗУ	49	48
1.2	Квартални контроли на фактури од ЈЗУ	444	444
2.	Наменски контроли	302 *	160
Вкупно финансиски контроли		795	652

Бројот на наменските контроли во 2012 година е драстично поголем од причина што се земени во обзир сегментираните контроли на вкупно 156 ПЗУ од специјалистичко- консултативна дејност и 105 ПЗУ лаборатории ЛУ -1, каде предмет на контрола беше вкупно фактурираниот износ за 2011 година до висина на надоместок, вкупен износ на услуги реализирани над договорен надоместок за 2011 година и дали истите доставиле извештај за услугите над договорениот надоместок и соодветна пропратна документација во прилог на извештајот.

V. Реализација по видови на контроли

1. Целосна финансиска контрола

Целосната финансиска контрола има за цел контрола и анализа на финансиското работење на ЈЗУ. Таа подразбира контрола на:

- усогласеноста на планските документи со законската регулатива (Годишен финансиски план, Годишен план по вид и обем на здравствени услуги и Годишен план за јавни набавки)
- усогласеност на планските документи со буџетот на ЈЗУ
- процентот на додатоци на плата и бројот на вработениот персонал со полно работно време и персоналот вработен по други основи
- постапки за јавни набавки и усогласеност на договорите со понудите од економските оператори како и начинот на фактурирање и плаќање на обврските по основ на договорите од јавни набавки
- сметководствена евиденција
- раководење со благајна
- наплата на сопствени приходи и партиципација
- остварување на приходи по програми на Министерство за здравство
- ниво на залихи на медицински материјал и лекови
- договори склучени со други ЈЗУ за сервисни услуги
- контрола на начинот на фактурирање и искажување на услугите во документите за плаќање до Фондот

Согласно Годишниот план за финансиски контроли, во текот на на 2013 година се реализирани 48 (четириесет и осум) целосни финансиски контроли со што е целосно исполнет планот.

Во рамките на извршените 48 контроли, споредбено со 2012 година, контролирани се:

Вид на ЈЗУ	број на контролирани ЈЗУ во 2012 г.	број на контролирани ЈЗУ во 2013 г.
Универзитетски клиники	18	20
Клиники, општи болници и специјални болници	19	16
Здравствени домови	4	8
Институти, заводи и Центри за јавно здравје	8	4
Вкупно:	49	48

Од вкупно контролирани 48 ЈЗУ во 2013 година, 29 ЈЗУ спаѓаат во групата неодржливи ЈЗУ и тоа:

1. УК клиника за радиотерапија и онкологија – Скопје;
2. УК за ендокринологија – Скопје;
3. УК за ревматологија – Скопје;
4. УК за токсикологија – Скопје;
5. УК за торакална и васкуларна хирургија – Скопје;
6. Ургентен центар, трауматологија, ортопедија и карил – Скопје;
7. Општа болница – Прилеп;
8. Клиничка болница – Штип;
9. ГОБ 8 – ми Септември – Скопје;
10. УК по хируршки болести Св. Наум – Скопје;
11. Универзитетски стоматолошки клинички центар Св. Пантелејмон – Скопје;
12. Психијатриска болница – Скопје;
13. УК за инфективни болести и фебрилни состојби – Скопје;
14. Здравен дом – Ресен;
15. Институт за трансфузиона медицина – Скопје;
16. Клиничка болница - Битола;
17. Општа болница – Гостивар;
18. Општа болница – Охрид;
19. Општа болница – Дебар;
20. Општа болница – Куманово;
21. Завод за превенција, лекување и рехабилитација на хронични респираторни неспецифични и алергиски заболувања – Отешево;
22. Здравствен дом – Кавадарци;
23. Здравствен дом – Крушево;
24. Здравствен дом – Валандово;
25. Здравствен дом – Вевчани;
26. Специјална болница по гинекологија и акушерство Мајка Тереза – Скопје;
27. Институт за белодробни заболувања кај децата Скопје;
28. Здравствен дом – Неготино;
29. Здравствен дом – Железничар.

Кај 44 ЈЗУ од вкупно контролирани 48 ЈЗУ е утврдено дека на крајот на 2012 година имаат долгови, а заклучно 31.12.2013 година од вкупно контролираните 48 ЈЗУ, 45 ЈЗУ имаат долгови.

Во сите контролирани ЈЗУ кои имаат фактуриран износ по основ на програми од Министерството за здравство, на крајот на 2012 година констатирани се ненаплатени побарувања од Министерството за здравство кои во голем дел придонесуваат за зголемување на нивните долгови.

Табела 1: Споредба на состојбата на долгови на ЈЗУ и состојбата на ненаплатени побарувања од Министерството за здравство на 31.12.2012 година, како и фактурираните износи над договорниот надомест за извршени здравствени услуги

р. бр	ЈЗУ	Состојба на долгови на 31.12.2012 година	Побарувања од МЗ на 31.12.2012 година	Фактуриран износ над ДН во 2012 година	Вкупен износ на побарувања од МЗ и ф-рирано на ДН за 2012 година
		1	2	3	4=(2+3)
1	Општа болница – Струга	30.444.557	19.195.899	-	19.195.899
2	Општа болница - Велес	43.429.923	6.749.275	-	6.749.275
3	УК за радиологија – Скопје	7.986.482	16.138.335	25.664.637	41.802.972
4	Максилофацијална хирургија – Скопје	1.732.309	2.539.013	152.883	2.691.901
5	ГОБ 8-ми септември – Скопје	136.415.205	16.160.761	-	16.160.761
6	УК за ревматологија – Скопје	37.985.801	2.947.103	-	2.947.103
7	УК за детска хирургија - Скопје	46.459.002	0	-	0
8	УК за токсикологија – Скопје	19.487.626	2.687.391	-	2.687.391
9	УК за пластична и реконструктивна хирургија - Скопје	27.490.006	9.864.079	-	9.864.079
10	УК за нефрологија – Скопје	0	38.320.232	-	38.320.232
11	УК за кардиологија– Скопје	675.198	4.860.755	77.630.887	82.491.642
12	УК за детски болести – Скопје	37.042.239	43.630.026	12.007.751	55.637.777
13	УК за гастроентерохепатологија - Скопје	619.518	6.448.535	1.861.881	8.310.416
14	Клиничка болница – Штип	51.407.966	20.233.430	-	20.233.430
15	УК за дигестивна хирургија – Скопје	57.832.469	10.135.183	-	10.135.183
17	УК за торакална и васкуларна хирургија – Скопје	49.637.152	10.532.506	-	10.532.506
18	Општа болница – Кичево	2.904.744	6.636.960	-	6.636.960
19	Општа болница – Прилеп	124.602.380	28.343.811	1.189.719	29.533.530
20	УК за уво, нос и грло – Скопје	340.000	3.535.348	2.369.543	5.904.891
21	Здравстен дом – Крива Паланка	14.796.226	1.293.848	-	1.293.848
22	УК за ендокринологија, дијабетис и метаболички нарушувања – Скопје	8.619.802	1.550.402	-	1.550.402
23	Клиничка болница –Тетово	4.343.414	51.796.254	-	51.796.254
24	Ургентен центар, трауматологија, ортопедија и карил - Скопје	200.522.674	4.673.704	-	4.673.704
25	УК за радиотерапија и онкологија - Скопје	136.629.545	94.718.696	-	94.718.696
26	Клиника по хируршки болести “Св. Наум Охридски” - Скопје	24.816.006	8.405.960	-	8.405.960
27	Стоматолошки клинички центар – Скопје	30.092.781	1.394.720	-	1.394.720

р. бр	ЈЗУ	Состојба на долгови на 31.12.2012 година	Побарувања од МЗ на 31.12.2012 година	Фактуриран износ над ДН во 2012 година	Вкупен износ на побарувања од МЗ и ф-рирано на ДН за 2012 година
28	Психијатриска болница – Скопје	40.034.246	54.991.222	-	54.991.222
29	УК за инфективни болести и фебрилни состојби – Скопје	42.548.312	13.594.077	-	13.594.077
30	Здравствен дом – Ресен	0	351.816	-	351.816
31	Специјална болница за ортопедија и трауматологија – Св. Еразмо	26.849.712	3.352.664	453.482	3.353.117
32	Институт за трансфузиона медицина на РМ – Скопје	105.057.276	2.750.000	-	2.750.000
33	Клиничка болница – Битола	87.255.373	15.131.196	-	15.131.196
34	Општа болница – Гостивар	106.845.307	21.427.121	456.714	21.883.835
35	Општа болница – Охрид	54.102.135	9.763.170	-	9.763.170
36	Општа болница – Дебар	25.778.846	0	-	0
37	Општа болница – Куманово	105.453.717	26.695.411	-	26.695.411
38	Завод за превенција, лекување и рехабилитација на хронични респираторни неспецифични и алергиски заболувања – Отешево	3.516.588	474.886	-	474.886
39	Психијатриска болница - Негорци	325.274	20.615.954	2.565.121	23.181.075
41	Здравствен дом - Крушево	3.560.918	945.409	-	945.409
42	Центар за јавно здравје - Скопје	9.621.761	0	5.039.518	5.039.518
43	Здравствен дом - Валандово	400.999	1.098.800	-	1.098.800
44	Здравствен дом - Вевчани	790.000	540.909	-	540.909
45	СБ по гинекологија и акушерство Мајка Тереза – Скопје	29.055.423	23.532.550	-	23.532.550
46	Институт за белодробни заболувања кај децата Скопје	13.570.347	124.718	-	124.718
47	Здравствен дом - Неготино	4.704.945	2.028.377	-	2.028.377
48	Здраствен дом – Железничар	0	136.202	-	136.202

* податоците за побарувањата на ЈЗУ од МЗ се превземени од евиденцијата на ЈЗУ при извршените финансиски контроли

Од табелата број 1 се констатира дека кај 12 од 48 контролирани ЈЗУ доколку се извршело наплата на побарувањата од МЗ и фактурираните износи над договорниот надомест за извршени здравствени услуги, вкупните долгови со 31.12.2012 година би биле подмирени и би се остварил позитивен финансиски ефект во работењето на ЈЗУ.

Дванаесет ЈЗУ немаат воопшто реализиран износ од вкупно фактурираниот износ во 2012 година до МЗ за извршени здравствени услуги.

Одредени ЈЗУ не вршат фактурирање на средствата по програми до Министерство за Здравство во целост, заради ненаплатените побарувања што ги имаат во претходниот период. За овие ЈЗУ, финансиската контрола укажува дека е неопходно да ги планираат приходите од буџетот врз основа на планираните расходи за здравствени услуги опфатени со програмите и за истите редовно да доставуваат фактури до Министерство за Здравство.

Со контролите е утврдено дека една од 48 ЈЗУ нема донесено Одлука за касов максимум, додека кај 7 од нив е констатирано дека износ на касовиот максимум е над 30.000 денари што не е во согласност со Укажувањето од МЗ бр.07-9143/1 од 26.09.2011, според кое висината на благајничкиот максимум, т.е. максималниот износ на дозволени средства во благајната треба да изнесува 30.000 денари. Од вкупно контролираните, една ЈЗУ нема донесено Одлука за касов максимум.

Од целосните финансиски контроли на ЈЗУ кај 7 Универзитетски Клиники, 8 Болници, 3 Клинички Болници и 3 Здравствени домови се нотира зголемување на обемот на работа и бројот на пациенти во 2012 година споредбено со 2011 година.

Спротивно на оваа констатација кај 25 од контролираните ЈЗУ е констатирано намалување на обемот на работа и бројот на пациенти во 2012 година споредбено со 2011 година и тоа кај 12 Универзитетски Клиники, 7 Болници, 5 Здравствени Домови и 1 Центар за јавно здравје.

Две ЈЗУ (Универзитетски Клиники) останале на исто ниво.

При контролата се констатира дека кај 2 од 48 ЈЗУ нема воведено електронски системи за евидентирање на работното време.

Од извршените целосни финансиски контролори на 48 ЈЗУ, констатирано е дека во текот на 2012 година, 36 ЈЗУ имаат ангажирано лица - волонтери, согласно Законот за волонтирање.

Во текот на 2012 година, 27 ЈЗУ во 2013 година има ангажирано лица – волонтери согласно Законот за волонтирање.

Кај 9 од 48 контролирани ЈЗУ нема изготвено процедура за прием, тек и издавање на лекови и медицински материјал.

При извршувањето на целосните контроли во поглед на почитувањето на препораките содржани во третиот пакет антикризни мерки на Владата на РМ и заклучоците од 03-та седница на Влада на РМ одржана на 21.04.2009 година во извештаите од финансиска контрола е нотирано дека кај 16 од 48 ЈЗУ, (9 Универзитетски Клиники, 5 болници, 1 Здравствен дом и 1 Центар за јавно здравство) не се почитува лимитот на износот на надоместоци за членови на управен одбор за присуство на седница на УО, а во 10 (3 Универзитетски Клиники, 4 болница и 3 Здравствени домови) од вкупниот број на контролирани ЈЗУ се исплаќа паушал и во месеците кога не се одржуваат седници.

Во 19 од контролираните ЈЗУ степенот на наплата на партиципација во однос на пресметаната партиципација во 2012 година се движи над 90%, во 11 ЈЗУ над 80%, во 5 ЈЗУ над 70%, во 7 ЈЗУ над 60%, а кај 4 ЈЗУ степенот на наплата на партиципација е под 50%. Кај 2 од контролираните ЈЗУ не се води точна евиденција за пресметаната и наплатена партиципација.

При увид во пресметките, контролирани по случаен избор во наплатните центри во ЈЗУ, е констатирано дека партиципацијата се пресметува и наплатува согласно Одлуката за утврдување на учеството на осигурениците во вкупните трошоци на здравствените услуги.

При контрола на постапки за јавни набавки по случаен избор, констатирани се неправилности при спроведувањето на јавните набавки во повеќето јавни здравствени установи и тоа:

- ❖ кај 4 од 48 контролирани ЈЗУ за 2012 година не се почитува одредбата за задолжително користење на е-аукции за 100% од бројот на објавени огласи.
- ❖ кај 16 ЈЗУ во спроведени постапки за јавни набавки нема Изјави за постоење/непостоење на судир на интереси од членовите на комисијата и/или од одговорното лице.
- ❖ кај 11 ЈЗУ во текот на 2012 година констатирани се набавки без спроведена постапка за набавка, чиј вкупен износ го надминува дозволеният вкупен месечен лимит од 500 евра, во денарска противвредност, без ДДВ.
- ❖ кај 6 ЈЗУ не се спроведуваат соодветни постапки за набавки за стоки и услуги иако за истите ЈЗУ има континуирана потреба и нивниот вкупен износ во текот на годината го надминува износот од 500 евра, во денарска противвредност, без ДДВ
- ❖ кај 6 ЈЗУ набавени се стоки и услуги без да се спроведе постапка за јавна набавка.

Од контролирани 48 ЈЗУ само 9 во целост ги исполниле препораките од претходната финансиска контрола.

3. Контрола на начинот на фактурирање на здравствени услуги од здравствените установи

Предмет на контрола се фактурите и пропратната документација за извршени здравствени услуги од примарна, специјалистичко – консултативната и болничка здравствена заштита (за оние здравствени услуги кои не се опфатени со ДСГ системот).

Контролата на фактурите и пропратната документација има за цел да се утврди дали начинот на фактурирање на извршените здравствени услуги и содржината на фактурите се во согласност со законските и подзаконските акти како и со правилниците и ценовниците на Фондот со кои е регулиран начинот на фактурирање. Истата подразбира контрола на формата и содржината на фактурата, рекапитуларот, спецификацијата, пресметките и сите пропратни документи како што се упат, син картон или **проверка на здравственото осигурување преку бројот на електронската здравствена картичка**. Во доменот на контролата се фактурираните здравствени услуги од специјалистичко - консултативната здравствена заштита и дневна болница.

Начинот на контрола на фактурите е дефиниран така што од секоја здравствена установа се контролираат фактурите од последните три месеци вклучително и последната фактура која е доставена од здравствената установа. Контролорите ја вршат контролата преку избор на пресметки по пациент по случаен избор. Во текот на процесот на следење на фактури на ЈЗУ кои пружаат здравствени услуги од специјалистичко консултативна и болничка здравствена заштита се контролираат **најмалку 15% од доставените пресметки** со тоа што треба да бидат опфатени пресметки од сите дејности од една ЈЗУ. Исклучок од ова правило се документите за плаќање од ЈЗУ кои доставиле месечна фактура во чиј прилог бројот на пресметки е поголем од 5.000 кај кои е потребно да се контролираат најмалку 300 пресметки од тековниот месец за таа установа. Исто така исклучок се и фактурите на ЈЗУ во чиј прилог има вкупен број на пресметки кој е помал од 300 пресметки каде е потребно да бидат контролирани сите доставени пресметки во тековниот месец за дадената установа.

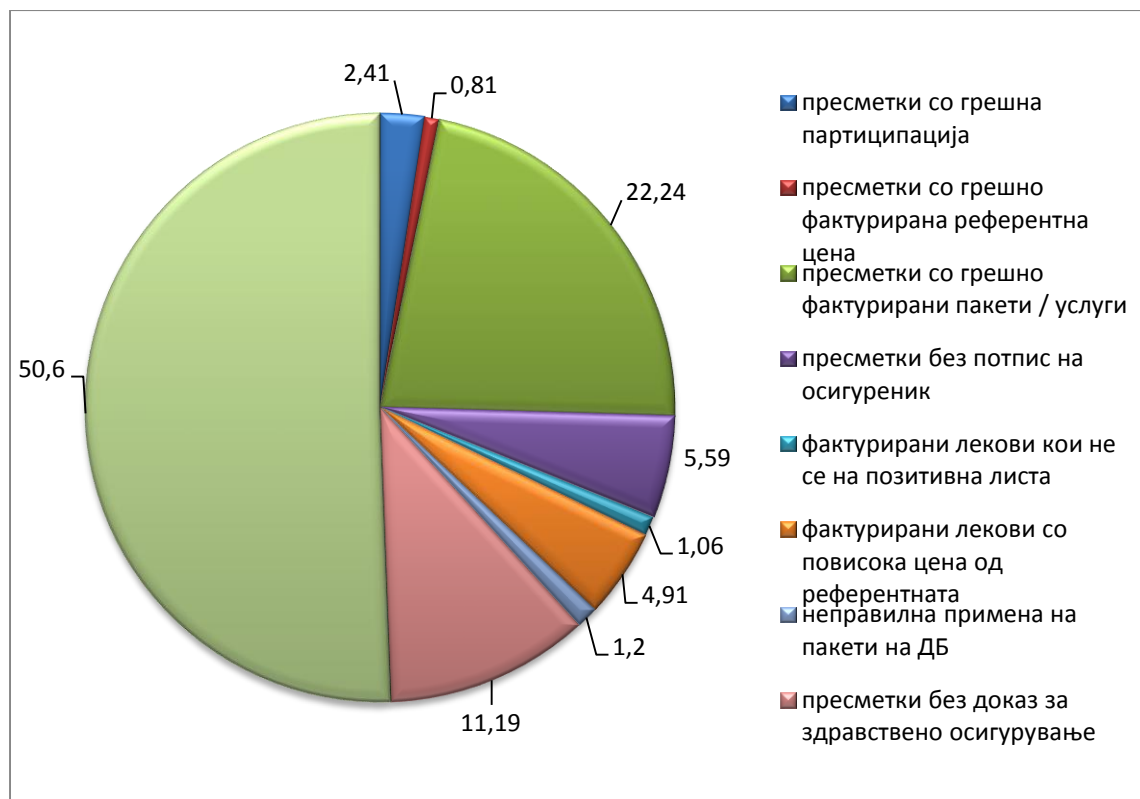
Контролата на фактурите согласно Годишниот план за финансиска контрола започна да се имплементира од 01.01.2013 година и до крајот на 2013 година беа извршени 444 контроли над фактурите од 111 ЈЗУ.

Заклучно со 31.12.2013 година контролирани се 588.008 пресметки. Од вкупниот број на контролирани пресметки констатирани се неправилности во начинот на фактурирање во 27.504 пресметки.

Најзначајни неправилности кои се констатирани во процесот на фактурирање кај контролираните установи се:

- ❖ Фактурирање на непостоечки пакети и услуги од специјалистичко - консултативна здравствена заштита за искажување на пружени здравствени услуги;
- ❖ Искажување на цени на услуги и пакети кои се различни од референтните;
- ❖ Фактурирање на два пакети кои согласно Упатството за фактурирање на пакети за завршени епизоди на лекување во специјалистичко – консултативна здравствена заштита, не смеат да се комбинираат во една пресметка;
- ❖ Фактурирање на лекови кои не се на позитивната листа на лекови на ФЗОМ;
- ❖ Фактурирање на лекови со повисока цена од референтната;
- ❖ Погрешно фактурирана партиципација која не соодветствува со Одлуката за одредување на висината на учеството на осигурените лица во вкупните трошоци на здравствени услуги;
- ❖ Фактурирање на партиципација до Фондот која согласно програмите на Министерството за Здравство треба да биде побарувана од министерството;
- ❖ Приложени пресметки за извршени здравствени услуги во кои недостасуваат потребните податоци (пр. пресметки без потпис на осигуреното лице, без потпис и факсимил на лекар, без број на лекарски дневник итн.);
- ❖ Неправилна примена на пакетите за Дневна болница.

Анализата на добиените податоци доставени од страна на контролорите е презентирана во следниот графички приказ:



Од графичкиот и табеларниот приказ може да се увиди дека најголем е бројот на оние пресметки кои се грешно фактурирани по останати основи. Најчести неправилности во овие пресметки се:

- ❖ Пресметки без факсимил и / или потпис на доктор
- ❖ Пресметки кои не се во прилог на спецификација
- ❖ Пресметки во кои пресметаната партиципација за осигуреници кои се ослободени од плаќање по основ на Програми од Министерство за здравство, не е намален од фактурираниот износ до Фондот
- ❖ Пресметки без доказ за ослободување од партиципација
- ❖ Пресметки со пресметани повеќе болнички денови од евидентираните во отпустната и температурната листа во дневна болница
- ❖ Пресметки во кои се фактурираат сервисни услуги
- ❖ Фактурирање на две пресметки во ист ден за исти пациенти со иста дијагноза што е спротивно на Упатството за фактурирање на здравствени услуги итн.

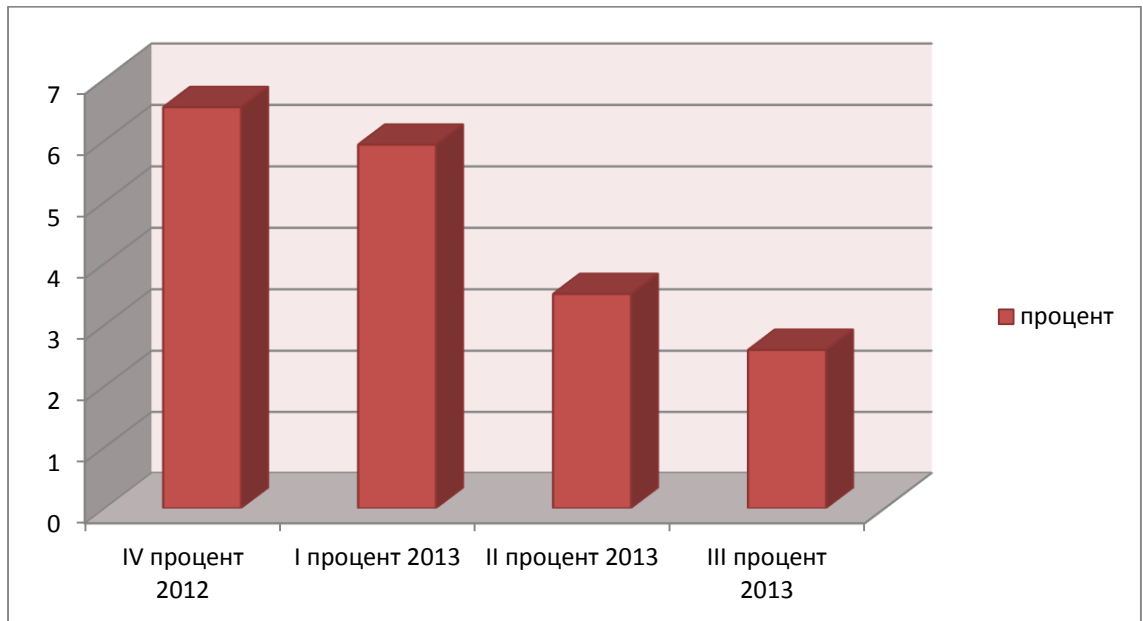
Табеларно, констатациите и резултатите од контролите се презентирани во засебен дел од извештајот даден во Прилог бр.1 на овој извештај.

Од прикажаните податоци во прилог на извештајот, можат да се издвојат следниве сумирани податоци за процент на неисправни пресметки по квартали по видови на ЈЗУ:

р. Бр.	видови здравствени установи	број на контролирани и неисправни пресметки во IV квартал 2012 година			број на контролирани и неисправни пресметки во I квартал 2013 година			број на контролирани и неисправни пресметки во II квартал 2013 година			број на контролирани и неисправни пресметки во III квартал 2013 година		
		вк. контрол. во IV квартал	вк. неисправ. во IV квартал	% на неисправ. во IV квартал	вк. контрол. во I квартал	вк. неисправ. во I квартал	% на неисправ. во I квартал	вк. контрол. во II квартал	вк. неисправ. во II квартал	% на неисправ. во II квартал	вк. контрол. во III квартал	вк. неисправ. во III квартал	% на неисправ. во III квартал
I.	Универзитетски клиници:	24.735	3.732	15,09 %	29.593	2.243	7,47 %	28.782	2.202	7,65 %	27.133	1.580	5,82 %
II.	ЈЗУ Општи болници:	62.536	3.501	5,60 %	72.924	6.639	9,10 %	61.425	1.533	2,50 %	58.072	962	1,66 %
III.	ЈЗУ Здравствени домови:	36.959	1.044	2,82 %	42.619	320	0,76 %	41.223	600	1,46 %	38.974	421	1,08 %
IV.	ЈЗУ Центри за јавно здравје и институти:	15.778	879	5,57 %	16.483	388	2,35 %	15.384	803	5,22 %	15.388	675	4,27 %
	Вкупно за сите ЈЗУ	140.008	9.156	6,54 %	161.619	9.590	5,93 %	146.814	5.138	3,50 %	139.567	3.620	2,59 %

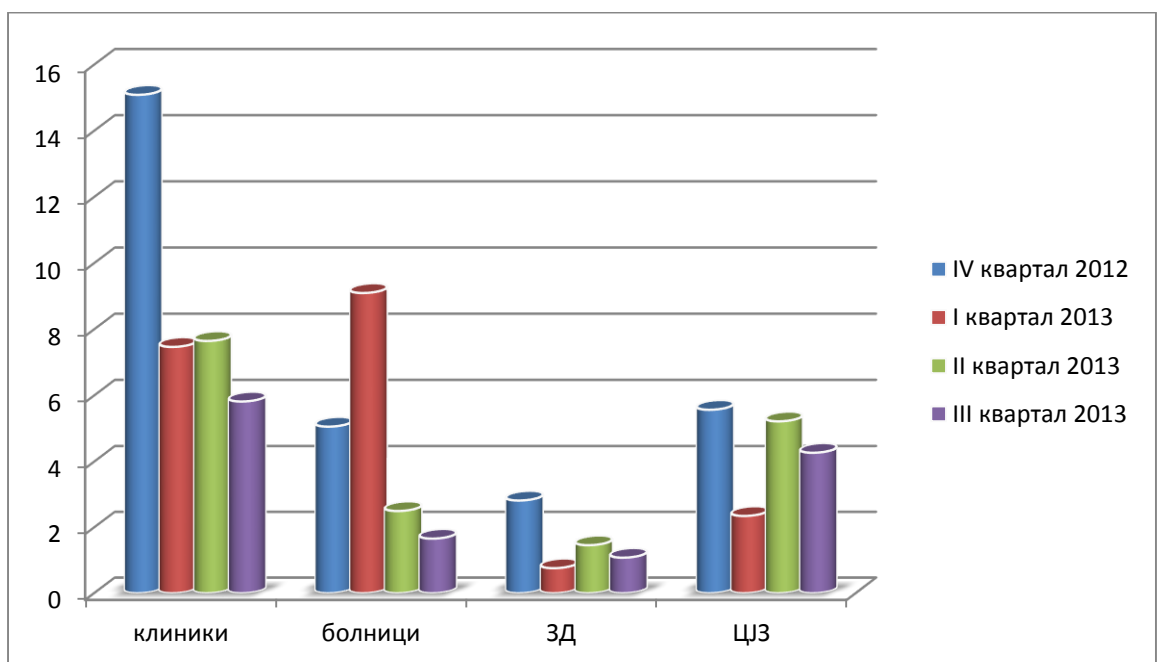
Од анализата може да се извлече генерален заклучок дека фактурите на ЈЗУ забележуваат тренд на намалување на број на грешки и неправилности. Тие се намалиле од 6,54% во четвртиот квартал од 2012 година на 2,59% во третиот квартал од 2013 година, што значи намалување за 3,95 %.

На следниот графikon е прикажан трендот на намалување на грешки во процесот на фактурирање:



На ниво на видови на здравствени установи најзначајно намалување на грешките се нотира кај универзитетските клиники (9,27 %), додека кај болниците бројот на грешки се зголемува во I квартал од 2013 година во однос на IV квартал од 2012 година, но при контролите на фактурите во II и III квартал се забележува намалување на процентот на грешки за 7,44 проценти во III квартал во однос на I квартал 2013 година.

Процентот на грешки по видови од анализираниот период на јавни здравствени установи е прикажан во следниот графikon:



Од вкупно 108 контролирани ЈЗУ кои пружаат услуги од специјалистичко – консултативна дејност, во периодот октомври – декември 2012 и јануари – август 2013 година кај 51 здравствени установи е забележано подобрување, кај 41 ЈЗУ процентот на грешки останал непроменет, а додека кај 16 ЈЗУ процентот на грешки во фактурирањето во текот на контролираниот период се зголемил. Сепак точноста на оваа анализа зависи и од начинот на контрола кој е базиран на пресметки избрани по случаен примерок.

Резултати од контролата во периодот октомври – декември 2012 година и јануари - октомври 2013 година се:

- ❖ дадени се напатствија за правилен начин за фактурирање до 111 јавни здравствени установи;
- ❖ во континуитет ЈЗУ добиваат информации за измени и дополнувања на постоечкиот ценовник на пакети и здравствени услуги;
- ❖ врз основа на увидот и констатациите во записниците од контрола се детектирани недоследности во правните акти и правилниците на Фондот и иницирана е нивна измена и дополнување.

4. Наменски контроли

Наменските контроли се спроведуваат по барање на менаџментот на Фондот, по барање на Директор на Сектор во Фондот, раководител на подрачна служба или врз основа на писмено барање на договорните страни, на работодавач, на осигурено лице и други надлежни институции, и како такви не се дел од Годишниот план за финансиски контроли.

Наменските контроли кои се извршени во периодот 01.01.2013 – 31.12.2013 година се презентирани во следната табела:

Установи	Цел на контролата	Број на контроли
Здравствен дом - Крива Паланка	Контрола на финансиско работење на ЈЗУ	1
УК за гинекологија и акушерство – Скопје	Контрола на постапки за јавни набавки	1
Општа болница – Охрид	Контрола на пресметки од амбуланти за патологија и неврологија во ОБ Охрид	1
УК за радиологија - Скопје	Контрола на пресметки за извршени прегледи со магнетна резонанца во ЈЗУ УК за радиологија за период јан – мај 2013	1
сите 111 ЈЗУ	Контрола на потрошувачка на инфузиони раствори за 2012 година	111
30 ЈЗУ УК	Контрола на трошоци за период 2012 – 2013 во ЈЗУ Универзитетски Клиники	30
УК за радиотерапија и онкологија - Скопје	Контрола на начинот на спроведување на постапки за јавни набавки	1

Установи	Цел на контролата	Број на контроли
УК за очни болести - Скопје	Контрола на финансиско работење на ЈЗУ	1
ОБ Струмица	Контрола на финансиско работење на ЈЗУ	1
ЗД Струмица	Контрола на финансиско работење на ЈЗУ	1
ОБ Гевгелија	Контрола на финансиско работење на ЈЗУ	1
ЗД Гевгелија	Контрола на финансиско работење на ЈЗУ	1
ОБ Кавадарци	Контрола на финансиско работење на ЈЗУ	1
ОБ Кочани	Контрола на финансиско работење на ЈЗУ	1
ЗД Охрид	Контрола на финансиско работење на ЈЗУ	1
ЗД Кочани	Контрола на финансиско работење на ЈЗУ	1
УК за радиотерапија и онкологија - Скопје	Финансиски контроли по налог на Националниот комитет за финасирање на целосното или поединечни аспекти од финансиското работење на ЈЗУ	2
УК за инфективни болести и фебрилни состојби - Скопје		1
УК за неврологија - Скопје		1
Клиника по хируршки болести Св. Наум Охридски - Скопје		1
Вкупно наменски контроли		160

Наменските контроли беа извршени на следниот начин:

- ❖ 19 од наменските контроли беа извршени во просториите на здравствените установи и
- ❖ 3 од наменските контроли беа извршени во просториите на Централата на Фондот и Подрачна служба – Скопје (контрола на пресметки од ЈЗУ УК за радиологија, контрола на потрошувачка на инфузиони раствори за 2012 година за сите 111 ЈЗУ и контрола на трошоци за период 2012 – 2013 во ЈЗУ Универзитетски Клиники).

VI. Заклучок

Финансиската контрола на Фондот во текот на 2013 година успешно ги изведе поставените задачи и ги реализира активностите предвидени со Годишниот план за финансиски контроли.

Резултатите од финансиската контрола се:

- ❖ Зголемен степен на одговорност кај менаџментот на контролираните ЈЗУ;
- ❖ Подобар увид на ЈЗУ во слабостите на своето финансиско работење кои треба да се отстранат за да се постигне поголема финансиска ликвидност и солвентност;

- ❖ Зголемен степен на едуцираност на кадарот во здравствените установи преку укажувањата за начините на изготвување и усвојување на планските документи, водењето на сметководствената евиденција, подобрување на механизмите на внатрешна контрола во делот на раководење со постапките за јавни набавки и реализација на договорите, исплатата на обврските според доспевање и без преферерирање на добавувачи, укажување за начинот на чување на финансиската документација во просториите на здравствените установи.
- ❖ Во текот на контролата а здравствените установи им се укажа за измените во начинот на фактурирање, измени во законската регулатива и во актите на Фондот и сл. Препораките и укажувањата се содржани во извештаите односно записниците од контролите.
- ❖ Препораките од контролата на фактурите на ЈЗУ постигнаа ефект на зголемена стручност на персоналот во ЈЗУ за изведување на процесот на фактурирање на здравствени услуги, како и зголемување на стручноста на лицата кои вршат контрола на фактурите на ЈЗУ во Фондот. Контролираните ЈЗУ покренаа низа прашања до Сектор за финансиски прашања и до останатите засегнати сектори и служби во Фондот поврзани со процесот на фактурирање врз основа на извештаите и записниците од финансиските контроли.
- ❖ Раководителите на ПС, финансиските раководители и ликвидаторите (статичката контрола) во ПС зедоа активно учество во процесот на имплементација на констатациите од кварталните контроли.
- ❖ Контролите на документацијата врз основа на која Фондот врши плаќање на здравствените услуги за своите осигуреници покренаа низа прашања во поглед на актите на Фондот и договорите за ЈЗУ со кои е регулирана проблематиката на фактурирање. Во Фондот беа разгледани проблематични формулации и членови во интерните акти и врз основа на констатациите од контролата на терен беа извршени дополнителни, измени и прочистување на правилници, како и на Ценовникот на здравствени услуги.
- ❖ Искуствата од контролите придонесоа за подобрување на работењето на финансиската контрола. Истите резултираа и со измена во Упатството за финансиска контрола.
- ❖ Препораките и едукацијата доведоа до намалување на процентот на неисправни пресметки и тоа од 6,54 % за четврт квартал од 2012 година на 2,59 % за трет квартал од 2013 година.

- ❖ Во 2013 година финансиските контролори се здобија со Потврди за положен испит за лица за јавни набавки издадена од Бирото за јавни набавки, со што во наредниот период при финансиските контроли поголем акцент ќе се стави на контролата на јавните набавки.
- ❖ Поради воведување на електронскиот начин на доставување фактура за извршени здравствени услуги од страна на ЈЗУ и контрола на најголем дел од параметрите со електронска фактура, во наредниот период финансиската контрола, според годишниот план за контрола за 2014 година, ќе врши контрола и во ПЗУ кои доставуваат фактури за извршени услуги од специјалистичко консултативна дејност.

Скопје, февруари, 2014 година

Изготвиле: Цвете Јовановска

м-р Софче Ристовска

Контролирал: Снежана Ќовкароска – Шилоска

Прилог 1:

Преглед на број на контролирани пресметки и број на неисправни пресметки за четврт квартал 2012 и прв, втор и трет квартал 2013 година

Табела бр. 1: Број на контролирани пресметки и констатации / неправилности

	Јавна здравствена установа	Вкупен број на контролирани пресметки	Вкупен број на неисправни пресметки	Процент на неисправни пресметки	Број на пресметки со грешно пресметана партиципација	Број на пресметки со погрешно фактурирана реф. цена	Број на пресметки со погрешно избрани пакети / услуги	Број на пресметки без потпис на осигуреникот	Број на пресметки каде не се применуваат пропишаните обрасци за упатување согласно Упатството	Лекови кои не се на позитивна листа	Лекови со повисока ц/а од референтната	Неправилна примена на пакетите за ДБ	Број на пресметки без доказ за платен придонес за здр. осигурување	Број на пресметки кои се грешно фактурирани по останати основи
1	Стоматолошки клинички центар	6.876	1.232	17,92%	0	0	145	20	0	0	0	0	29	1.038
2	Максилофацијална хирургија	2.791	913	32,71%	0	1	139	18	0	280	283	0	50	142
3	ЈЗУ Универзитетска клиника за радиологија	4.383	449	10,24%	84	0	15	133	0	0	0	0	59	158
4	ЈЗУ Универзитетска клиника за радиотерапија и онкологија	6.669	460	6,90%	0	0	0	0	0	0	0	0	3	457
5	ЈЗУ Универзитетска клиника за кардиологија	6.432	719	11,18%	11	0	92	6	0	0	0	0	59	551
6	ЈЗУ Универзитетска клиника за клиничка биохемија	5.074	322	6,35%	0	0	2	9	0	0	0	0	209	102
7	ЈЗУ Универзитетска клиника за нефрологија	3.278	298	9,09%	0	0	202	2	0	0	20	0	8	66
8	ЈЗУ Универзитетска клиника за гастроентеро-хепатологија	2.161	37	1,71%	0	0	37	0	0	0	0	0	0	0
9	ЈЗУ Универзитетска клиника за пулмологија и алергологија	2.370	14	0,59%	0	0	0	0	0	0	0	8	0	6
10	ЈЗУ Универзитетска клиника за ендокринологија, дијабетес и метаболички нарушувања	8.313	964	11,60%	2	0	142	48	0	0	0	12	67	693
11	ЈЗУ Универзитетска клиника за ревматологија	3.728	106	2,84%	0	0	34	4	0	0	0	11	0	57
12	ЈЗУ Универзитетска клиника за хематологија	5.251	125	2,38%	0	0	86	16	0	0	0	0	1	22
13	ЈЗУ Универзитетска клиника за токсикологија	1.699	20	1,18%	0	0	0	4	0	0	0	0	12	4
14	ЈЗУ Универзитетска клиника за детски болести	7.039	461	6,55%	0	0	13	0	0	5	385	0	39	19

	Јавна здравствена установа	Вкупен број на контролирани пресметки	Вкупен број на неисправни пресметки	Процент на неисправни пресметки	Број на пресметки со грешно пресметана партиципација	Број на пресметки со погрешно фактурирана реф. цена	Број на пресметки со погрешно избрани пакети / услуги	Број на пресметки без потпис на осигуреникот	Број на пресметки каде не се применуваат пропишаните обрасци за упатување согласно Упатството	Лекови кои не се на позитивна листа	Лекови со повисока ц/а од референтната	Неправилна примена на пакетите за ДБ	Број на пресметки без доказ за платен придонес за здр. осигурување	Број на пресметки кои се грешно фактурирани по останати основи
15	ЈЗУ Универзитетска клиника за инфективни болести и фебрилни состојби	4.599	895	19,46%	4	20	248	46	0	0	42	1	51	483
16	ЈЗУ Универзитетска клиника за дерматологија	2.593	0	0 %	0	0	0	0	0	0	0	0	0	0
17	ЈЗУ Универзитетска клиника за неврологија	5.084	262	5,15%	0	0	14	1	0	0	220	0	1	26
18	ЈЗУ Универзитетска клиника за урологија	1.278	62	4,85%	0	0	14	0	0	0	0	0	5	43
19	ЈЗУ Универзитетска клиника за неврохирургија	850	54	6,35%	0	0	0	0	0	0	0	0	15	39
20	ЈЗУ Универзитетска клиника за дигестивна хирургија	1.857	20	1,08%	0	0	0	0	0	0	0	0	16	4
21	ЈЗУ Универзитетска клиника за торакална и васкуларна хирургија	851	47	5,52%	0	0	0	12	0	0	0	0	8	27
22	ЈЗУ Универзитетска клиника за пластична и реконструктивна хирургија	1.505	5	0,33%	0	0	0	0	0	0	0	0	4	1
23	ЈЗУ Универзитетска клиника за детска хирургија	1.453	50	3,44%	2	0	0	3	0	0	0	0	10	35
24	ЈЗУ Универзитетска клиника за уво, нос и грло	2.825	67	2,37%	0	0	0	4	0	0	0	0	10	53
25	ЈЗУ Универзитетска клиника за очни болести	3.107	3	0,10%	0	0	1	0	0	0	0	2	0	0
26	ЈЗУ Универзитетска клиника за гинекологија и акушерство	5.884	316	5,37%	0	0	3	59	2	0	0	0	160	92
27	ЈЗУ Универзитетска клиника за психијатрија	1.945	49	2,52%	0	0	2	0	0	0	0	0	16	31
28	ЈЗУ Завод за рехабилитација на слух, говор и глас - Скопје	1.892	245	12,95%	0	0	1	2	0	0	0	14	3	225
29	ЈЗУ Ургентен центар, трауматологија, ортопедија и карил	8.456	1.562	18,47%	0	0	0	365	0	0	96	0	174	927
Вкупно ЈЗУ Универзитетски клиници:		110.243	9.757	8,85%	103	21	1.190	752	2	285	1.046	48	1.009	5.301

	Јавна здравствена установа	Вкупен број на контролирани пресметки	Вкупен број на неисправни пресметки	Процент на неисправни пресметки	Број на пресметки со грешно пресметана партиципација	Број на пресметки со погрешно фактурирана реф. цена	Број на пресметки со погрешно избрани пакети / услуги	Број на пресметки без потпис на осигуреникот	Број на пресметки каде не се применуваат пропишаните образци за упатување согласно Упатството	Лекови кои не се на позитивна листа	Лекови со повисока ц/а од референтната	Неправилна примена на пакетите за ДБ	Број на пресметки без доказ за платен придонес за здр. осигурување	Број на пресметки кои се грешно фактурирани по останати основи
30	Клиничка болница-Битола	38.809	4.630	11,93%	0	0	5	30	0	0	0	125	91	4.379
31	Општа болница-Гевгелија	4.349	88	2,02%	0	0	29	8	0	7	0	34	6	4
32	Општа болница-Гостивар	15.287	2.567	16,79%	0	0	2.363	53	0	0	0	0	127	24
33	Општа болница-Дебар	5.005	2	0,04%	0	0	0	0	0	0	0	0	2	0
34	Општа болница-Кавадарци	20.488	413	2,02%	0	0	22	45	0	0	0	24	81	241
35	Општа болница-Кичево	10.680	209	1,96%	0	0	151	3	0	0	0	0	9	46
36	Општа болница-Кочани	10.612	124	1,17%	0	0	2	47	0	0	14	0	28	33
37	Општа болница-Куманово	5.639	66	1,17%	0	0	0	23	0	0	0	0	12	31
38	Општа болница-Охрид	23.847	559	2,34%	0	0	0	0	0	0	0	0	20	539
39	Општа болница-Прилеп	25.825	486	1,88%	0	0	0	91	0	0	0	0	85	310
40	Општа болница-Струга	10.884	237	2,18%	4	0	25	17	0	0	13	0	32	146
41	Општа болница-Струмица	5.353	259	4,84%	0	0	51	11	0	0	13	28	96	60
42	Клиничка болница-Тетово	7.230	108	1,49%	0	0	0	39	0	0	0	0	58	11
43	Општа болница-Велес	13.364	109	0,82%	1	0	70	0	0	0	3	17	0	18
44	Клиничка болница-Штип	14.027	1.526	10,88%	29	0	714	60	0	0	204	54	319	146
45	Градска болница 8 Септември	5.208	142	2,73 %	0	0	0	0	0	0	0	0	3	139
46	Клиника по хируршки болести-Св. Наум Охридски-Скопје	9.946	733	7,37%	281	0	17	37	0	0	0	0	215	183
47	Специјална болница по гинекологија и акушерство-Чаир-Скопје	2.743	17	0,62%	0	0	3	0	0	0	0	0	7	7
48	Институт по белодробни заболувања кај децата-Козле-Скопје	3.259	94	2,88%	0	0	0	15	0	0	0	0	11	68
49	Психијатриска болница-Скопје	2.749	129	4,69%	0	0	0	0	0	0	0	0	7	122
50	Психијатриска болница-Демир Хисар	4.473	85	1,90%	0	0	0	0	0	0	0	0	77	8
51	Психијатриска болница-Негорци	2.231	8	0,36%	0	0	1	0	0	0	0	0	2	5
52	Болница Јасеново-Велес	2.700	23	0,85%	0	0	12	0	0	0	0	0	9	2
53	Специјална болница за ортопедија и трауматологија Св. Еразмо-Охрид	7.317	3	0,04%	0	0	0	0	0	0	0	0	0	3
54	Институт за ТБЦ-Скопје	2.932	18	0,61%	0	0	10	0	0	0	0	0	3	5
	Вкупно ЈЗУ болници:	254.957	12.635	4,96 %	315	0	3.475	479	0	7	247	282	1300	6.530
55	Завод за физикална медицина и рехабилитација-Скопје	1.965	8	0,41%	0	0	3	0	0	0	0	0	1	4
56	Завод за рехабилитација на слух, говор и глас-Битола	1.699	3	0,18%	0	0	0	0	0	0	0	0	0	3
57	Завод за превенција, лекување и рехабилитација на кардиоваскуларни заболувања-Охрид	4.283	12	0,28%	0	0	0	6	0	0	0	0	3	3
58	Завод за рехабилитација-Отешево	942	9	0,96%	0	0	0	0	0	0	0	0	4	5

	Јавна здравствена Установа	Вкупен број на контролирани пресметки	Вкупен број на неисправни пресметки	Процент на неисправни пресметки	Број на пресметки со грешно пресметана партиципација	Број на пресметки со погрешно фактурирана реф. цена	Број на пресметки со погрешно избрани пакети / услуги	Број на пресметки без потпис на осигуреникот	Број на пресметки каде не се применуваат пропишаните обрасци за упатување согласно уплатството	Лекови кои не се на позитивна листа	Лекови со повисока ц/а од референтната	Неправилна примена на пакетите за ДБ	Број на пресметки без доказ за платен придонес за здр. осигурување	Број на пресметки кои се грешно фактурирани по останати основи
59	Геронтолошки завод-Скопје	3.308	31	0,94%	2	0	8	0	0	0	13	0	1	7
60	Завод за нефрологија-Струга	10.100	424	4,20%	0	0	319	8	0	0	34	0	0	63
61	Специјална болница за ТБЦ Лешок-Тетово	5.420	0	0%	0	0	0	0	0	0	0	0	0	0
62	Здравствен дом-Битола	5.558	35	0,63%	0	0	0	2	0	0	0	0	1	32
63	Здравствен дом-Гевгелија	2.824	29	1,03%	0	0	17	0	0	0	0	0	4	8
64	Здравствен дом-Гостивар	6.236	215	3,45%	0	0	160	3	0	0	0	0	45	7
65	Здравствен дом - Дебар	1.897	0	0%	0	0	0	0	0	0	0	0	0	0
66	Здравствен дом-Кавадарци	3.649	5	0,14%	0	0	0	0	0	0	0	0	3	2
67	Здравствен дом-Кичево *													
68	Здравствен дом-Кочани	145	0	0	0	0	0	0	0	0	0	0	0	0
69	Здравствен дом-Крива Паланка	5.226	32	0,61%	0	1	5	16	0	0	0	0	6	4
70	Здравствен дом-Куманово	2.025	16	0,79%	3	0	0	0	0	0	0	0	13	0
71	Здравствен дом-Охрид *													
72	Здравствен дом-Прилеп	3.903	102	2,61%	0	0	0	2	0	0	0	0	23	77
73	Здравствен дом-Струга *													
74	Здравствен дом-Струмича	2.245	9	0,40%	0	0	5	0	0	0	0	0	0	4
75	Здравствен дом-Тетово	5.273	165	3,13%	90	0	0	0	0	0	0	0	4	71
76	Здравствен дом-Велес	4.075	213	5,23%	0	0	0	0	0	0	0	0	0	213
77	Здравствен дом-Штип	2.602	37	1,42%	0	0	0	6	0	0	0	0	14	17
78	Здравствен дом-Берово	2.801	55	1,96%	3	32	1	0	0	0	0	0	10	9
79	Здравствен дом-Македонски Брод	3.063	7	0,23%	0	0	0	0	0	0	0	0	1	6
80	Здравствен дом-Валандово	2.357	13	0,55%	6	0	1	1	0	0	0	0	3	2
81	Здравствен дом-Вевчани	2.534	34	1,34%	0	0	10	1	0	0	0	0	2	21
82	Здравствен дом-Виница	4.278	25	0,58%	1	1	0	5	0	0	0	0	10	8
83	Здравствен дом-Делчево	5.357	45	0,84%	2	2	2	3	0	0	7	0	23	6
84	Здравствен дом-Демир Хисар	3.415	40	1,17%	0	0	0	1	0	0	0	0	24	15
85	Здравствен дом-Кратово	3.175	29	0,91%	24	5	0	0	0	0	0	0	0	0
86	Здравствен дом-Крушево	5.811	66	1,14%	0	0	6	12	0	0	0	0	9	39
87	Здравствен дом-Неготино	3.722	9	0,24%	0	0	2	0	0	0	3	0	0	4
88	Здравствен дом-Пехчево	1.805	9	0,50%	0	0	0	1	0	0	0	0	4	4
89	Здравствен дом-Пробиштип	2.940	9	0,31%	1	2	1	2	0	0	0	0	1	2
90	Здравствен дом-Радовиш	4.133	49	1,19%	0	0	5	11	0	0	0	0	11	22
91	Здравствен дом-Ресен	9.042	49	0,18%	0	0	5	11	0	0	0	0	11	22
92	Здравствен дом-Ростуше	1.667	330	19,80%	0	0	268	0	0	0	0	0	2	60
93	Здравствен дом-Свети Николе	4.698	41	0,87%	0	4	0	4	0	0	0	0	14	19
94	Здравствен дом-Скопје	15.441	169	1,09%	0	0	9	4	0	0	0	0	13	143
95	Здравствен дом-Железничар	4.541	35	0,77%	10	1	0	0	0	0	0	0	18	6
96	Здравствена станица-Кирил и Методиј	1.576	45	2,86%	8	0	13	0	0	0	0	0	5	19
97	Здравствена станица-Железара	4.044	14	0,35%	0	0	6	4	0	0	0	0	1	3
	Вкупно ЈЗУ Здравствени домови:	159.775	2.385	1,49%	150	48	843	92	0	0	57	0	282	913

	Јавна здравствена установа	Вкупен број на контролирани пресметки	Вкупен број на неисправни пресметки	Процент на неисправни пресметки	Број на пресметки со грешно пресметана партиципација	Број на пресметки со погрешно фактурирана реф. цена	Број на пресметки со погрешно избрани пакети / услуги	Број на пресметки без потпис на осигуреникот	Број на пресметки каде не се применуваат пропишаните обрасци за упатување согласо	Лекови кои не се на позитивна листа	Лекови со повисока ц/а од референтната	Неправилна примена на пакетите за ДБ	Број на пресметки без доказ за платен придонес за здр. осигурување	Број на пресметки кои се грешно фактурирани по останати основи
98	Институт за трансфузиона медицина - Скопје	10.803	1.107	10,25%	0	0	3	162	0	0	0	0	267	675
99	Институт за јавно здравје на Република Македонија	1.798	92	5,12%	0	0	3	1	0	0	0	0	2	58
100	Центар за јавно здравје-Битола	2.980	38	1,28%	0	0	0	7	0	0	0	0	2	29
101	Центар за јавно здравје-Велес	3.050	15	0,49%	0	0	13	0	0	0	0	0	1	1
102	Центар за јавно здравје-Кочани	2.796	5	0,18%	0	0	0	1	0	0	0	0	3	1
103	Центар за јавно здравје-Прилеп	2.713	50	1,84%	0	0	0	1	0	0	0	0	1	48
104	Центар за јавно здравје-Куманово	1.895	0	0%	0	0	0	0	0	0	0	0	0	0
105	Центар за јавно здравје-Скопје	1.740	139	7,99%	68	3	30	11	0	0	0	0	18	9
106	Центар за јавно здравје-Струмица	1.177	2	0,17%	0	0	0	0	0	0	0	0	0	2
107	Центар за јавно здравје-Тетово	3.545	19	0,54%	0	0	0	3	0	0	0	0	12	4
108	Центар за јавно здравје-Штип	2.306	136	5,90%	0	60	42	6	0	0	0	0	28	0
109	Центар за јавно здравје-Охрид	7.591	26	0,34%	0	0	0	0	0	0	0	0	19	7
110	Медицински факултет-Институти-Скопје	15.477	699	4,52%	0	23	517	0	0	0	0	0	78	81
111	Институт за Медицина на трудот	5.162	399	7,73%	27	67	1	23	0	0	0	0	27	254
	Вкупно ЈЗУ Центри за јавно здравје и институти:	63.033	2.727	4,33%	95	153	609	215	0	0	0	0	486	1.169
	ВКУПНО ЈЗУ:	558.008	27504	4,68%	663	222	6117	1538	2	292	1350	330	3077	13913

*Во ЈЗУ не се врши специјалистичко – консултативна здравствена дејност